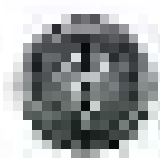




CRM-AC

2000



1111

THE STATE OF CALIFORNIA, COUNTY OF LOS ANGELES, ss. I, the undersigned, a Notary Public in and for the State of California, do hereby certify that the foregoing is a true and correct copy of the original of the same, as the same appears from the records of said County of Los Angeles, in and to which said original has been duly recorded.

© 2000 Blackwell Science Ltd  
Journal of Internal Medicine 247: 101–108

[illegible]





© 2000 Blackwell Science Ltd, *Journal of Internal Medicine* 247: 395–401

[illegible]

© 1997 American Psychological Association or one of its allied publishers. This article is intended solely for the personal use of the individual user and is not to be disseminated widely. This article is intended solely for the personal use of the individual user and is not to be disseminated widely.

Figure 1. The effect of the different concentrations of the *Trichogramma* on the percentage of the eggs of the *Spodoptera littoralis* larvae. The results of the experiment are shown in the table below. The data are the mean of three replicates. The error bars represent the standard deviation.

particular, a growing literature suggests that the economic benefits of international trade are primarily realized by multinational corporations, leaving the rest of the economy largely unaffected. This raises the question of whether the benefits of trade are being captured by a small group of firms, or whether the benefits are being distributed more broadly across the economy.

part, we should go past the first two items and look at the third item, which states that the number of countries that have been hit by the virus has increased by 100 percent. This is also a very high number, but it is not as high as the number of countries that have been hit by the virus. The number of countries that have been hit by the virus is 100 percent, which is a very high number, but it is not as high as the number of countries that have been hit by the virus.

4. **IF = 0** (empty), return false. In this case, because the stack is empty, we are not interested in popping the top element, since the stack is empty.





Copyright © 2004 John Wiley & Sons, Inc. All rights reserved. No part of this publication may be reproduced, stored in a retrieval system, or transmitted, in any form or by any means, electronic, mechanical, photocopying, recording, scanning, or otherwise, except as may be permitted in writing by John Wiley & Sons, Inc. This article is intended solely for the personal use of the individual user and is not to be disseminated broadly. Reproduction by any other means without the written permission of John Wiley & Sons, Inc. is prohibited.

### CONCLUSIONS

© 2004 by Blackwell Publishing Ltd, 9600 Garsington Road, Oxford OX4 2DQ, UK and 350 Main Street, Malden, MA 02148, USA

1977, p. 1) and in the first half of the 1980s, when the city's population was growing at 10% per year. Over the next fifteen years, the population's annual increase was stabilized at three percent. There is no doubt that the 1980s were a period when the urban environment was better off than ever before, and even when the 1990s, when the city's population was still growing rapidly.

© 2005 Blackwell Publishing Ltd, *Journal of Internal Medicine* 258: 105–112

1. **Form** – a. **Content** – the subject matter.  
 b. **Style** – the manner in which the subject matter is presented.  
 c. **Structure** – the organization of the subject matter.

Die  $\mathbb{R}$ -Algebra  $\mathbb{R}[X]$  ist ein faktorieller Ring, d.h. jedes Element  $f \in \mathbb{R}[X]$  lässt sich eindeutig als Produkt einer Potenz von  $X$  und eines Polynoms  $p(X)$  schreiben, das keine Nullstelle in  $\mathbb{R}$  besitzt. (Dies ist die Aussage des Fundamentalsatzes der Algebra.)

[illegible]

© 2012, 2013, 2014, 2015, 2016, 2017, 2018, 2019, 2020, 2021, 2022, 2023, 2024, 2025, 2026, 2027, 2028, 2029, 2030, 2031, 2032, 2033, 2034, 2035, 2036, 2037, 2038, 2039, 2040, 2041, 2042, 2043, 2044, 2045, 2046, 2047, 2048, 2049, 2050, 2051, 2052, 2053, 2054, 2055, 2056, 2057, 2058, 2059, 2060, 2061, 2062, 2063, 2064, 2065, 2066, 2067, 2068, 2069, 2070, 2071, 2072, 2073, 2074, 2075, 2076, 2077, 2078, 2079, 2080, 2081, 2082, 2083, 2084, 2085, 2086, 2087, 2088, 2089, 2090, 2091, 2092, 2093, 2094, 2095, 2096, 2097, 2098, 2099, 2100, 2101, 2102, 2103, 2104, 2105, 2106, 2107, 2108, 2109, 2110, 2111, 2112, 2113, 2114, 2115, 2116, 2117, 2118, 2119, 2120, 2121, 2122, 2123, 2124, 2125, 2126, 2127, 2128, 2129, 2130, 2131, 2132, 2133, 2134, 2135, 2136, 2137, 2138, 2139, 2140, 2141, 2142, 2143, 2144, 2145, 2146, 2147, 2148, 2149, 2150, 2151, 2152, 2153, 2154, 2155, 2156, 2157, 2158, 2159, 2160, 2161, 2162, 2163, 2164, 2165, 2166, 2167, 2168, 2169, 2170, 2171, 2172, 2173, 2174, 2175, 2176, 2177, 2178, 2179, 2180, 2181, 2182, 2183, 2184, 2185, 2186, 2187, 2188, 2189, 2190, 2191, 2192, 2193, 2194, 2195, 2196, 2197, 2198, 2199, 2200, 2201, 2202, 2203, 2204, 2205, 2206, 2207, 2208, 2209, 2210, 2211, 2212, 2213, 2214, 2215, 2216, 2217, 2218, 2219, 2220, 2221, 2222, 2223, 2224, 2225, 2226, 2227, 2228, 2229, 2230, 2231, 2232, 2233, 2234, 2235, 2236, 2237, 2238, 2239, 2240, 2241, 2242, 2243, 2244, 2245, 2246, 2247, 2248, 2249, 2250, 2251, 2252, 2253, 2254, 2255, 2256, 2257, 2258, 2259, 2260, 2261, 2262, 2263, 2264, 2265, 2266, 2267, 2268, 2269, 2270, 2271, 2272, 2273, 2274, 2275, 2276, 2277, 2278, 2279, 2280, 2281, 2282, 2283, 2284, 2285, 2286, 2287, 2288, 2289, 2290, 2291, 2292, 2293, 2294, 2295, 2296, 2297, 2298, 2299, 2300, 2301, 2302, 2303, 2304, 2305, 2306, 2307, 2308, 2309, 2310, 2311, 2312, 2313, 2314, 2315, 2316, 2317, 2318, 2319, 2320, 2321, 2322, 2323, 2324, 2325, 2326, 2327, 2328, 2329, 2330, 2331, 2332, 2333, 2334, 2335, 2336, 2337, 2338, 2339, 2340, 2341, 2342, 2343, 2344, 2345, 2346, 2347, 2348, 2349, 2350, 2351, 2352, 2353, 2354, 2355, 2356, 2357, 2358, 2359, 2360, 2361, 2362, 2363, 2364, 2365, 2366, 2367, 2368, 2369, 2370, 2371, 2372, 2373, 2374, 2375, 2376, 2377, 2378, 2379, 2380, 2381, 2382, 2383, 2384, 2385, 2386, 2387, 2388, 2389, 2390, 2391, 2392, 2393, 2394, 2395, 2396, 2397, 2398, 2399, 2400, 2401, 2402, 2403, 2404, 2405, 2406, 2407, 2408, 2409, 2410, 2411, 2412, 2413, 2414, 2415, 2416, 2417, 2418, 2419, 2420, 2421, 2422, 2423, 2424, 2425, 2426, 2427, 2428, 2429, 2430, 2431, 2432, 2433, 2434, 2435, 2436, 2437, 2438, 2439, 2440, 2441, 2442, 2443, 2444, 2445, 2446, 2447, 2448, 2449, 2450, 2451, 2452, 2453, 2454, 2455, 2456, 2457, 2458, 2459, 2460, 2461, 2462, 2463, 2464, 2465, 2466, 2467, 2468, 2469, 2470, 2471, 2472, 2473, 2474, 2475, 2476, 2477, 2478, 2479, 2480, 2481, 2482, 2483, 2484, 2485, 2486, 2487, 2488, 2489, 2490, 2491, 2492, 2493, 2494, 2495, 2496, 2497, 2498, 2499, 2500, 2501, 2502, 2503, 2504, 2505, 2506, 2507, 2508, 2509, 2510, 2511, 2512, 2513, 2514, 2515, 2516, 2517, 2518, 2519, 2520, 2521, 2522, 2523, 2524, 2525, 2526, 2527, 2528, 2529, 2530, 2531, 2532, 2533, 2534, 2535, 2536, 2537, 2538, 2539, 2540, 2541, 2542, 2543, 2544, 2545, 2546, 2547, 2548, 2549, 2550, 2551, 2552, 2553, 2554, 2555, 2556, 2557, 2558, 2559, 2560, 2561, 2562, 2563, 2564, 2565, 2566, 2567, 2568, 2569, 2570, 2571, 2572, 2573, 2574, 2575, 2576, 2577, 2578, 2579, 2580, 2581, 2582, 2583, 2584, 2585, 2586, 2587, 2588, 2589, 2590, 2591, 2592, 2593, 2594, 2595, 2596, 2597, 2598, 2599, 2600, 2601, 2602, 2603, 2604, 2605, 2606, 2607, 2608, 2609, 2610, 2611, 2612, 2613, 2614, 2615, 2616, 2617, 2618, 2619, 2620, 2621, 2622, 2623, 2624, 2625, 2626, 2627, 2628, 2629, 2630, 2631, 2632, 2633, 2634, 2635, 2636, 2637, 2638, 2639, 2640, 2641, 2642, 2643, 2644, 2645, 2646, 2647, 2648, 2649, 2650, 2651, 2652, 2653, 2654, 2655, 2656, 2657, 2658, 2659, 2660, 2661, 2662, 2663, 2664, 2665, 2666, 2667, 2668, 2669, 2670, 2671, 2672, 2673, 2674, 2675, 2676, 2677, 2678, 2679, 2680, 2681, 2682, 2683, 2684, 2685, 2686, 2687, 2688, 2689, 2690, 2691, 2692, 2693,

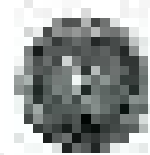
© 2000 Blackwell Science Ltd, *Journal of Internal Medicine* 247: 399–405

**1979** *People's Choice for Best Actor* (Oscar statuette) and *1979 Best Actor* award for *Best Actor* statuette (Oscar statuette) awarded to the actor who won the Best Actor award in the *People's Choice Award* for Best Actor.



# CRM-AC

CRIMINAL RECORDS MANAGEMENT



CRM – **CRIMINAL RECORDS MANAGEMENT** is a branch of the legal system which is used by various bodies in the police, judiciary, and the law enforcement system to store and manage criminal records.

CRM – **CRIMINAL RECORDS MANAGEMENT** is a branch of the legal system which is used by various bodies in the police, judiciary, and the law enforcement system to store and manage criminal records. It is a branch of the legal system which is used by various bodies in the police, judiciary, and the law enforcement system to store and manage criminal records.

CRM – **CRIMINAL RECORDS MANAGEMENT** is a branch of the legal system which is used by various bodies in the police, judiciary, and the law enforcement system to store and manage criminal records. It is a branch of the legal system which is used by various bodies in the police, judiciary, and the law enforcement system to store and manage criminal records.

CRM – **CRIMINAL RECORDS MANAGEMENT** is a branch of the legal system which is used by various bodies in the police, judiciary, and the law enforcement system to store and manage criminal records. It is a branch of the legal system which is used by various bodies in the police, judiciary, and the law enforcement system to store and manage criminal records.

CRM – **CRIMINAL RECORDS MANAGEMENT** is a branch of the legal system which is used by various bodies in the police, judiciary, and the law enforcement system to store and manage criminal records. It is a branch of the legal system which is used by various bodies in the police, judiciary, and the law enforcement system to store and manage criminal records.

CRM – **CRIMINAL RECORDS MANAGEMENT** is a branch of the legal system which is used by various bodies in the police, judiciary, and the law enforcement system to store and manage criminal records.

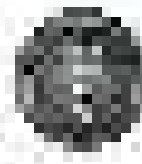
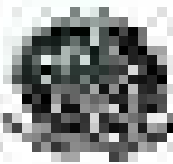
CRM – **CRIMINAL RECORDS MANAGEMENT** is a branch of the legal system which is used by various bodies in the police, judiciary, and the law enforcement system to store and manage criminal records.

CRM – **CRIMINAL RECORDS MANAGEMENT** is a branch of the legal system which is used by various bodies in the police, judiciary, and the law enforcement system to store and manage criminal records.

CRM – **CRIMINAL RECORDS MANAGEMENT** is a branch of the legal system which is used by various bodies in the police, judiciary, and the law enforcement system to store and manage criminal records.

CRM – **CRIMINAL RECORDS MANAGEMENT** is a branch of the legal system which is used by various bodies in the police, judiciary, and the law enforcement system to store and manage criminal records.

CRM – **CRIMINAL RECORDS MANAGEMENT** is a branch of the legal system which is used by various bodies in the police, judiciary, and the law enforcement system to store and manage criminal records. It is a branch of the legal system which is used by various bodies in the police, judiciary, and the law enforcement system to store and manage criminal records.



**NOTE:** The above information is provided for informational purposes only. It is not intended to be used as a substitute for professional advice. For more information, please contact your local health department or the National Health and Medical Research Council (NH&MRC) at 1800 022 373.

[illegible]

gates a research paradigm that is grounded in the scientific study of human behavior. Although the field of human factors is interdisciplinary, it is not a discipline in itself. Human factors is a field of study that is concerned with the interaction between humans and machines, and the design of systems to optimize human performance. Human factors is a field of study that is concerned with the interaction between humans and machines, and the design of systems to optimize human performance. Human factors is a field of study that is concerned with the interaction between humans and machines, and the design of systems to optimize human performance.

For a complete and accurate guide to the use of the *Journal of Management Inquiry*, please refer to the *Journal of Management Inquiry* style guide, which is available at <http://jmi.sagepub.com>.

**24** The phrase *uniqueness* in the title of the second article of the Constitution of the United States is interpreted to mean that the United States is a single entity, and that the powers of the federal government are limited to those specifically enumerated in the Constitution.

El Proyecto está dirigido por el ingeniero Juan Carlos Rodríguez, quien es el responsable de la ejecución de las obras. El proyecto se ejecutará en el periodo comprendido entre el mes de marzo y el mes de mayo del presente año.

© 1997, American Psychological Association. 0893-3200/97/\$12.00 DOI: 10.1037/0893-3200.11.4.475

[illegible]

**DOI:** 10.1002/for

**Dr. P. —** Das ist ein Teil der Wahrheit, es ist richtig, dass wir heute in einem Zustand der Verwirrung leben, aber das ist nicht die ganze Wahrheit.

**RESEARCH DESIGN:** The study was a descriptive study, using a questionnaire to collect data from 100 nurses working in the intensive care unit of a tertiary care hospital in the south of Brazil. The data were analyzed using descriptive statistics.



1.1. O presente documento tem por objetivo estabelecer as regras e procedimentos para a realização da CRM-AC, bem como a metodologia de trabalho a ser utilizada durante a realização da CRM-AC, bem como a metodologia de trabalho a ser utilizada durante a realização da CRM-AC.

1.2. O presente documento tem por objetivo estabelecer as regras e procedimentos para a realização da CRM-AC, bem como a metodologia de trabalho a ser utilizada durante a realização da CRM-AC.

1.3. O presente documento tem por objetivo estabelecer as regras e procedimentos para a realização da CRM-AC, bem como a metodologia de trabalho a ser utilizada durante a realização da CRM-AC.

1.4. O presente documento tem por objetivo estabelecer as regras e procedimentos para a realização da CRM-AC, bem como a metodologia de trabalho a ser utilizada durante a realização da CRM-AC.

1.5. O presente documento tem por objetivo estabelecer as regras e procedimentos para a realização da CRM-AC, bem como a metodologia de trabalho a ser utilizada durante a realização da CRM-AC.

## 2. OBJETIVOS

2.1. O presente documento tem por objetivo estabelecer as regras e procedimentos para a realização da CRM-AC, bem como a metodologia de trabalho a ser utilizada durante a realização da CRM-AC.

2.2. O presente documento tem por objetivo estabelecer as regras e procedimentos para a realização da CRM-AC, bem como a metodologia de trabalho a ser utilizada durante a realização da CRM-AC.

2.3. O presente documento tem por objetivo estabelecer as regras e procedimentos para a realização da CRM-AC, bem como a metodologia de trabalho a ser utilizada durante a realização da CRM-AC.

2.4. O presente documento tem por objetivo estabelecer as regras e procedimentos para a realização da CRM-AC, bem como a metodologia de trabalho a ser utilizada durante a realização da CRM-AC.

2.5. O presente documento tem por objetivo estabelecer as regras e procedimentos para a realização da CRM-AC, bem como a metodologia de trabalho a ser utilizada durante a realização da CRM-AC.





Este é o documento de trabalho utilizado para o trabalho de grupo, preparado para ser usado durante a preparação da apresentação de cada um dos grupos. Este documento não deve ser usado para a elaboração da apresentação.

**CRITÉRIOS DE AVALIAÇÃO:** Este trabalho é avaliado de acordo com os critérios de avaliação estabelecidos pelo CRM-AC. Os critérios de avaliação são os seguintes:

a) Clareza e organização da apresentação; b) Qualidade da apresentação; c) Qualidade da argumentação; d) Qualidade da conclusão; e) Qualidade da discussão.

O CRM-AC avalia o trabalho de acordo com os critérios de avaliação estabelecidos pelo CRM-AC. Os critérios de avaliação são os seguintes:

a) Clareza e organização da apresentação; b) Qualidade da apresentação; c) Qualidade da argumentação; d) Qualidade da conclusão; e) Qualidade da discussão.

**CRITÉRIOS DE AVALIAÇÃO:** Este trabalho é avaliado de acordo com os critérios de avaliação estabelecidos pelo CRM-AC.

O trabalho é avaliado de acordo com os critérios de avaliação estabelecidos pelo CRM-AC. Os critérios de avaliação são os seguintes:

**CRITÉRIOS DE AVALIAÇÃO:** Este trabalho é avaliado de acordo com os critérios de avaliação estabelecidos pelo CRM-AC.

O trabalho é avaliado de acordo com os critérios de avaliação estabelecidos pelo CRM-AC. Os critérios de avaliação são os seguintes:

**CRITÉRIOS DE AVALIAÇÃO:** Este trabalho é avaliado de acordo com os critérios de avaliação estabelecidos pelo CRM-AC.

O trabalho é avaliado de acordo com os critérios de avaliação estabelecidos pelo CRM-AC. Os critérios de avaliação são os seguintes:

**CRITÉRIOS DE AVALIAÇÃO:** Este trabalho é avaliado de acordo com os critérios de avaliação estabelecidos pelo CRM-AC.

O trabalho é avaliado de acordo com os critérios de avaliação estabelecidos pelo CRM-AC. Os critérios de avaliação são os seguintes:

**CRITÉRIOS DE AVALIAÇÃO:** Este trabalho é avaliado de acordo com os critérios de avaliação estabelecidos pelo CRM-AC.

O trabalho é avaliado de acordo com os critérios de avaliação estabelecidos pelo CRM-AC. Os critérios de avaliação são os seguintes:



ՀՀԿԿԿ-ը պարզապես չի կարող լինել այն մարմինը, որը կարող է օգտագործել իր իրավունքները՝ որպես իր իրավունքները պահպանելու և իր իրավունքները պահպանելու համար:

ՀՀԿԿԿ-ը պարզապես չի կարող լինել այն մարմինը, որը կարող է օգտագործել իր իրավունքները՝ որպես իր իրավունքները պահպանելու և իր իրավունքները պահպանելու համար:

ՀՀԿԿԿ-ը պարզապես չի կարող լինել այն մարմինը, որը կարող է օգտագործել իր իրավունքները՝ որպես իր իրավունքները պահպանելու և իր իրավունքները պահպանելու համար:

ՀՀԿԿԿ-ը պարզապես չի կարող լինել այն մարմինը, որը կարող է օգտագործել իր իրավունքները՝ որպես իր իրավունքները պահպանելու և իր իրավունքները պահպանելու համար:

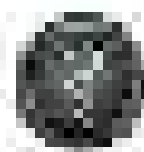
ՀՀԿԿԿ-ը պարզապես չի կարող լինել այն մարմինը, որը կարող է օգտագործել իր իրավունքները՝ որպես իր իրավունքները պահպանելու և իր իրավունքները պահպանելու համար:

ՀՀԿԿԿ-ը պարզապես չի կարող լինել այն մարմինը, որը կարող է օգտագործել իր իրավունքները՝ որպես իր իրավունքները պահպանելու և իր իրավունքները պահպանելու համար:

ՀՀԿԿԿ-ը պարզապես չի կարող լինել այն մարմինը, որը կարող է օգտագործել իր իրավունքները՝ որպես իր իրավունքները պահպանելու և իր իրավունքները պահպանելու համար:

ՀՀԿԿԿ-ը պարզապես չի կարող լինել այն մարմինը, որը կարող է օգտագործել իր իրավունքները՝ որպես իր իրավունքները պահպանելու և իր իրավունքները պահպանելու համար:

ՀՀԿԿԿ-ը պարզապես չի կարող լինել այն մարմինը, որը կարող է օգտագործել իր իրավունքները՝ որպես իր իրավունքները պահպանելու և իր իրավունքները պահպանելու համար:



DOI: 10.1002/for

© 2004 The Authors  
Journal compilation © 2004 Blackwell Publishing Ltd

<sup>1</sup> The U.S. EPA also considers the degree to which the use of a chemical is associated with a particular activity, such as work, recreation, or travel, as well as the degree to which the chemical is associated with a particular activity, such as work, recreation, or travel, as well as the degree to which the chemical is associated with a particular activity, such as work, recreation, or travel.

<sup>†</sup>The authors thank Dr. A. K. Ghoshal, University of Calicut, India, for his valuable comments on the manuscript.

[illegible]

FLP Ochrana spol. s r. o. je autorizovaná osoba podle zákona č. 133/2002 Sb. o technické normalizaci, zejména o ČSN EN 12195-2, a poskytuje autorizované služby zejména v oblasti vypracování a ověření technických specifikací, zejména v oblasti vypracování a ověření technických specifikací podle ČSN EN 12195-2.

© 2004 Blackwell Publishing Ltd *Journal of Internal Medicine* 255: 111–118

[illegible]



# CRM-AC

CONFERÊNCIA REGIONAL DE MESTRES E DOUTORES EM EDUCAÇÃO  
DO INSTITUTO DE EDUCAÇÃO DO PARANÁ



Atendendo às solicitações dos docentes, a Comissão organizadora da 1ª Conferência Regional de Mestres e Doutores em Educação do Instituto de Educação do Paraná, realizou no dia 20 de setembro de 2011, a 1ª Conferência Regional de Mestres e Doutores em Educação do Instituto de Educação do Paraná, com o tema "Educação e Desenvolvimento: desafios e perspectivas". A conferência foi realizada no auditório do Instituto de Educação do Paraná, com a participação de 150 professores e pesquisadores da área de Educação. A conferência foi organizada e coordenada por Maria da Glória de Souza, professora titular do Departamento de Educação do Instituto de Educação do Paraná. A conferência foi dividida em dois blocos de trabalho. O primeiro bloco abordou o tema "Educação e Desenvolvimento: desafios e perspectivas", com a participação de 100 professores e pesquisadores. O segundo bloco abordou o tema "Educação e Desenvolvimento: desafios e perspectivas", com a participação de 50 professores e pesquisadores. A conferência foi realizada no auditório do Instituto de Educação do Paraná, com a participação de 150 professores e pesquisadores da área de Educação. A conferência foi organizada e coordenada por Maria da Glória de Souza, professora titular do Departamento de Educação do Instituto de Educação do Paraná. A conferência foi dividida em dois blocos de trabalho. O primeiro bloco abordou o tema "Educação e Desenvolvimento: desafios e perspectivas", com a participação de 100 professores e pesquisadores. O segundo bloco abordou o tema "Educação e Desenvolvimento: desafios e perspectivas", com a participação de 50 professores e pesquisadores.

**CONFERÊNCIA REGIONAL DE MESTRES E DOUTORES EM EDUCAÇÃO**

Realizada no dia 20 de setembro de 2011, no auditório do Instituto de Educação do Paraná, com a participação de 150 professores e pesquisadores da área de Educação.

## **PROGRAMA DE TRABALHO**

A 1ª Conferência Regional de Mestres e Doutores em Educação do Instituto de Educação do Paraná, com o tema "Educação e Desenvolvimento: desafios e perspectivas", foi realizada no dia 20 de setembro de 2011, no auditório do Instituto de Educação do Paraná, com a participação de 150 professores e pesquisadores da área de Educação. A conferência foi organizada e coordenada por Maria da Glória de Souza, professora titular do Departamento de Educação do Instituto de Educação do Paraná. A conferência foi dividida em dois blocos de trabalho. O primeiro bloco abordou o tema "Educação e Desenvolvimento: desafios e perspectivas", com a participação de 100 professores e pesquisadores. O segundo bloco abordou o tema "Educação e Desenvolvimento: desafios e perspectivas", com a participação de 50 professores e pesquisadores.

1ª Conferência Regional de Mestres e Doutores em Educação

*Maria da Glória de Souza*

Prof.ª Maria da Glória de Souza, professora  
titular do Departamento de Educação do  
Instituto de Educação do Paraná

*Prof.ª Maria da Glória de Souza*

Prof.ª Maria da Glória de Souza, professora  
titular do Departamento de Educação do  
Instituto de Educação do Paraná

1ª Conferência Regional de Mestres e Doutores em Educação  
do Instituto de Educação do Paraná

1ª Conferência Regional de Mestres e Doutores em Educação

CONSELHO REGIONAL DE FARMÁCIA DO ESTADO DE SÃO PAULO

EDITAL DE 7 DE OUTUBRO DE 2022  
CONCURSO PÚBLICO - EDITAL Nº 001/2022

Convocação para as provas objetiva, redação e peça processual

O CONSELHO REGIONAL DE FARMÁCIA DO ESTADO DE SÃO PAULO - CRF, através do Instituto de Educação e Desenvolvimento Social Nosso Rumo, CONVOCA todos os candidatos inscritos no Concurso Público, destinado ao preenchimento das vagas existentes na Tabela I do Edital de Abertura nº 001/2022, para prestar a Prova Objetiva (todos os cargos), Redação (cargos 201 a 222 - Agente Administrativo, 301 - Analista de Pessoal, 305 - Consultor Administrativo, 306 - Consultor de Gestão de Pessoas, 307 - Consultor de Licitações e Contratos, 308 - Contador, 311 - Farmacêutico Consultor, 312 - Farmacêutico Fiscal e 313 - Jornalista) e Peça Processual (cargo 314 - Procurador) a ser realizada no dia 16 de outubro de 2022.

O Edital de Convocação na íntegra contendo o Anexo I com a data, horário e local está disponível para consulta nos sites do Instituto Nosso Rumo ([www.nossorumo.org.br](http://www.nossorumo.org.br)) ou do Conselho Regional de Farmácia ([www.crfsp.org.br](http://www.crfsp.org.br)).

Os candidatos também poderão consultar individualmente o local de provas através do site [www.nossorumo.org.br](http://www.nossorumo.org.br), acessando "Todos os Processos" "Processos em Andamento", Conselho Regional de Farmácia do Estado de São Paulo - CRF - 001/2022 - "Saiba Mais", e acessar o ícone de "Local de Prova".

MARCELO POLACOW BISSON  
Presidente do Conselho

RESULTADO DE SORTEIO

O Conselho Regional de Farmácia do Estado de São Paulo - CRF-SP, Autarquia Federal, instituída pela Lei nº 3.820/60, após a realização do sorteio para lote 02, torna pública a lista de classificação dos órgãos e entidades participantes do Processo Administrativo nº PCS.0119/2022 - Dispensa de Licitação nº 032/2022 - Objeto: Alienação de bens públicos do acervo patrimonial do CRF-SP, na forma de DOAÇÃO, conforme segue:

LOTE 01: 1ª e única colocada) CENTRO DE INTEGRACAO A CULTURA ESPORTE E HABITACAO DE PLANALTINA DF - CICEP, CNPJ: 06.965.507/0001-66

LOTE 02: 1ª) UNIVERSIDADE LIVRE PARA IDIOMAS E DESENVOLVIMENTO SUSTENTAVEL - UNIDIOMAS, CNPJ: 07.498.012/0001-37, 2ª) CENTRO DE INTEGRACAO A CULTURA ESPORTE E HABITACAO DE PLANALTINA DF - CICEP, CNPJ: 06.965.507/0001-66 e 3ª) ASSOCIACAO ASSISTENCIAL EXERCITO DE CRISTO, CNPJ: 24.283.820/0001-04.

Isto posto, conforme previsão legal (art. 165 da Lei nº 14.133/2021) e editalícia, concedo prazo de 03 (três) dias úteis para manifestação de interposição de recurso.

ELIZABETH ADANIYA  
Coordenadora de Licitações e Contratos

CONSELHO REGIONAL DE FISIOTERAPIA E TERAPIA OCUPACIONAL DA 15ª REGIÃO

AVISO DE DISPENSA DE LICITAÇÃO

O CREFITO - 15 torna pública a Dispensa de Licitação e sua ratificação com fulcro no artigo 75, inciso II, da Lei nº. 14.133/2021, para contratação da empresa TRIBUNA PUBLICIDADE LTDA, CNPJ 12.042.826/0002-83, referente à contratação de empresa para prestar homenagem ao dia do Fisioterapeuta e do Terapeuta Ocupacional, no valor total de R\$ 7.500,00, conforme processo nº. 024/2022.

Vitória/ES, 7 de setembro de 2022.  
EUNICE DA ENCARNAÇÃO GARCIA DA SILVA E SOUSA  
Presidente do Conselho

CONSELHO REGIONAL DE FISIOTERAPIA E TERAPIA OCUPACIONAL DA 3ª REGIÃO

EXTRATO DE DISPENSA DE LICITAÇÃO

PAD nº 8333/2022. Proc. SEI nº 14514.000723/2022-47. Dispensa de Licitação nº 012/2022. Contratante: Conselho Regional de Fisioterapia e Terapia Ocupacional da Terceira Região - CREFITO-3. Contratada: ASSOCIAÇÃO AMIGOS METROVIÁRIOS DOS EXCEPCIONAIS - AME - CNPJ sob o nº 64.917.818/0001-56. Objeto: Prestação de serviços especializados em Intermediação, Interpretação e Tradução de Libras - Língua Brasileira de Sinais, para o CREFITO-3. Fundamento Legal: artigo 24, inciso XX, c/c artigo 26, ambos da Lei nº 8.666/93. Declaração de Dispensa de Licitação: Rubens Fernando Mafra - Presidente da CPL do CREFITO-3 e Dr. Gustavo Salermo Quirino - Procurador-Chefe do CREFITO-3. Ratificação: 07/10/2022 - Dr. Raphael Martins Ferris - Presidente do CREFITO-3. Valor total anual estimado: R\$ 68.400,00. Prazo: 12 meses.

AVISO DE PENALIDADE

(03/2022)

O Presidente do CREFITO-3 torna pública a penalidade aplicada pelo E.COFFITO ao (à) profissional representado (a) no Processo Ético Disciplinar nº 67/19 - Dr (a). Dra. Francine dos Santos Pereira - CREFITO-3/70259-F e Dr. Antonio Gerson de M. Moraes Filho - CREFITO-3/58377-F:

Repreensão e multa de 03 (três) anuidades.

São Paulo, 7 de outubro de 2022.  
RAPHAEL MARTINS FERRIS

CONSELHO REGIONAL DE FISIOTERAPIA E TERAPIA OCUPACIONAL DA 8ª REGIÃO

EXTRATO DE FOMENTO Nº 1/2022

Processo nº 1222. Contratante: CREFITO-8. Entidade: Associação Brasileira de Fisioterapia Neurofuncional - ABRAFIN. CNPJ 11.727.822/001-95. Objeto: conjunção de recursos técnicos e financeiros dos partícipes para execução do IV Encontro Nacional de Fisioterapia Neurofuncional - ENAFIN. Valor R\$ 30.000,00. Vigência 06/10/2022 a 31/12/2022. Dotação Orçamentária 6.2.2.1.1.01.08.01.003 - Convênios, Acordos e Ajuda a Entidades - Marco Regulatório.

EXTRATO DE FOMENTO Nº 2/2022

Processo nº 1222. Contratante: CREFITO-8. Entidade: Sociedade Nacional de Fisioterapia Esportiva e da Atividade Física - SONAFE. CNPJ 06.329.324/0001-54. Objeto: conjunção de recursos técnicos e financeiros dos partícipes para execução da VI Jornada Paranaense Esportiva da SONAFE. Valor R\$ 20.000,00. Vigência 06/10/2022 a 31/12/2022. Dotação Orçamentária 6.2.2.1.1.01.08.01.003 - Convênios, Acordos e Ajuda a Entidades - Marco Regulatório.

CONSELHO REGIONAL DE MEDICINA DO DISTRITO FEDERAL

AVISO DE LICITAÇÃO  
LEILÃO Nº 1/2022

O Conselho Regional de Medicina do Distrito Federal (CRMDF), torna público para conhecimento dos interessados que realizará no dia 26/10/2022, às 14h, leilão público on-line a ser realizado através do site do [www.danielgarcialeiloes.com.br](http://www.danielgarcialeiloes.com.br), pelo Leiloeiro Público Oficial Daniel Elias Garcia, matriculado na JUCIS-DF sob n. 97, para alienação dos bens inservíveis descritos no edital. Edital completo no site do leiloeiro. Contato: 0800 278 7431.

MÔNICA CARVALHO CUNHA DA SILVA  
Setor de Compras e Licitações.

CONSELHO REGIONAL DE MEDICINA DO ESTADO DO ACRE

EXTRATO DE CONTRATO Nº 23/2022

Processo Nº 138/2022  
Partes: DREHSAN PRESENTES E ARTIGOS PROMOCIONAIS LTDA CNPJ nº 89.458.517/0001-32, e o Conselho Regional de Medicina do Estado do Acre, CNPJ: 14.345.748/0001-30.  
Modalidade: Dispensa de Licitação  
Objeto: Prestação de serviços de confecção e fornecimento de placas para homenagem e medalhas de mérito para atender as solenidades do Conselho Regional de Medicina do Estado do Acre.  
Vigência: O prazo de vigência do Contrato é do dia 20/09/2022 ao dia 31/12/2022.  
Perfazendo o valor global de R\$ 6.214,00 (seis mil e duzentos e dezesseis reais).  
Elemento de Despesa: 6.2.2.1.1.33.90.39.043 - Serviços de Publicidade Institucional/ Fonte: Recursos Próprios. Signatários: Pela Contratante, a Presidente Dra. Leuda Maria da Silva Dávalos, pela Contratada, Sra. Rosângela Dreher Santos. Data da Assinatura: 20 de setembro de 2022.

EXTRATO DE CONTRATO Nº 24/2022

Processo Nº 92/2022  
Partes: M & OLIVEIRA COMÉRCIO DE PNEUS AUTOMOTIVOS E LUBRIFICANTES LTDA CNPJ nº 07.263.826/0001-92, e o Conselho Regional de Medicina do Estado do Acre, CNPJ: 14.345.748/0001-30.  
Modalidade: Dispensa de Licitação  
Objeto: Aquisição de pneus juntamente com serviços de instalação e/ou substituição.  
Vigência: O prazo de vigência do Contrato é do dia 23/09/2022 ao dia 31/12/2022.  
Perfazendo o valor global de R\$ 4.692,00 (quatro mil, seiscentos e noventa e dois reais).  
Elemento de Despesa: 6.2.2.1.1.33.90.30.014 - Material para manutenção de veículos / Fonte: Recursos Próprios. Signatários: Pela Contratante, a Presidente Dra. Leuda Maria da Silva Dávalos, pela Contratado, Sra. Marlene da Silva de Oliveira. Data da Assinatura: 23 de setembro de 2022.

EXTRATO DE CONTRATO Nº 25/2022

Processo Nº 128/2022  
Partes: AGRO NORTE IMPORTAÇÃO E EXPORTAÇÃO LTDA CNPJ nº 04.582.979/0001-04, e o Conselho Regional de Medicina do Estado do Acre, CNPJ: 14.345.748/0001-30.  
Modalidade: Inexigibilidade de Licitação  
Objeto: Prestação de serviço de revisão programada e manutenção corretiva, com fornecimento de peças e acessórios de reposição, durante o período de garantia de fábrica de 01 (um) veículo oficial, modelo TRITON, ano 2015, modelo 2016, cor Prata Apex, placa OXP6089.  
Vigência: O prazo de vigência do Contrato é do dia 28/07/2022 ao dia 31/12/2022.  
Perfazendo o valor global de R\$ 4.200,26 (quatro mil e duzentos reais e vinte e seis centavos).  
Elemento de Despesa: 6.2.2.1.1.33.90.30.014 - Material para Manutenção de Veículos / 6.2.2.1.1.33.90.39.014 - Manutenção e Conservação de Veículos / Fonte: Recursos Próprios. Signatários: Pela Contratante, a Presidente Dra. Leuda Maria da Silva Dávalos, pela Contratado, Sr. Cleilson Tufic de Moura. Data da Assinatura: 28 de julho de 2022.

EXTRATO DE CONTRATO Nº 26/2022

Processo Nº 144/2022  
Partes: LIMA E ABRAHAO LTDA CNPJ nº 84.308.337/0001-50, e o Conselho Regional de Medicina do Estado do Acre, CNPJ: 14.345.748/0001-30.  
Modalidade: Dispensa de Licitação  
Objeto: Prestação de serviços de confecção e fornecimento de jalecos para atender as solenidades do Conselho Regional de Medicina do Estado do Acre.  
Vigência: O prazo de vigência do Contrato é do dia 23/09/2022 ao dia 31/12/2022.  
Perfazendo o valor global de R\$ 3.762,00 (três mil e setecentos e sessenta e dois reais).  
Elemento de Despesa: 6.2.2.1.1.33.90.39.099 - OUTROS SERVIÇOS DE TERCEIROS - P.J. - NÃO ESPECIFICADOS - Fonte: Recursos Próprios.  
Signatários: Pela Contratante, a Presidente Dra. Leuda Maria da Silva Dávalos, pela Contratada, Sra. Sílvia de Fátima Monteiro Abrahão. Data da Assinatura: 23 de setembro de 2022.

EXTRATO DE CONTRATO Nº 27/2022

Processo Nº 143/2022  
Partes: TREMEM - TREINAMENTOS EM EMERGÊNCIA LTDA, CNPJ nº 43.173.578/0001-52, e o Conselho Regional de Medicina do Estado do Acre, CNPJ: 14.345.748/0001-30.  
Modalidade: Inexigibilidade de Licitação  
Objeto: Contratação de empresa especializada em curso de manejo da via aérea difícil (MVAD) para a capacitação dos profissionais médicos do Estado do Acre.  
Vigência: O prazo de vigência do Contrato é do dia 23/09/2022 ao dia 31/12/2022.  
Perfazendo o valor global de R\$ 112.000,00 (cento e doze mil reais).  
Elemento de Despesa: 6.2.2.1.1.33.90.39.004 - Serviços Técnicos Profissionais - Pessoa Jurídica / Fonte: Recursos de Convênio (Conselho Federal de Medicina).  
Signatários: Pela Contratante, a Presidente Dra. Leuda Maria da Silva Dávalos, pela Contratada, Sr. Pedro Pascoal Duarte Pinheiro Zambon. Data da Assinatura: 23 de setembro de 2022.

AVISO DE HOMOLOGAÇÃO  
DESFAZIMENTO DE BENS PATRIMONIAIS Nº 1/2022

A Presidente do Conselho Regional de Medicina do Estado do Acre - CRM-AC, no uso das suas atribuições legais, tendo em vista o resultado do certame, resolve HOMOLOGAR o DESFAZIMENTO DE BENS PATRIMONIAIS Nº 01/2022, consistente na realização do desfazimento de bens patrimoniais considerados inservíveis para o Conselho Regional de Medicina do Estado do Acre, sendo donatária a instituição: ASSOCIAÇÃO ASSISTENCIAL EXÉRCITO DE CRISTO, inscrita sob o CNPJ 24.283.820/0001-04, tudo nos termos da ata de julgamento de 28/07/2022.

Em 1º de agosto de 2022.

LEUDA MARIA DA SILVA DÁVALOS

